

HOMO CAP AFRICA

L'HOMME de CAP AFRICA

Béchir TORKI

Socs de charrue en pierre



Béchir TORKI
12, Rue de Touraine
TUNIS 1002

1 9 8 5

Table des Matières

Introduction	3
1 - Le Site	4
2 - La Prospection	8
3 - Les Techniques	12
4 - La Culture	15
5 - Recherches futures	26

Introduction

Longtemps avant l'avènement de Carthage et de Rome, Cap Africa, Alexandrie, Constantinople points de liaison des trois continents : Afrique, Asie, Europe constituaient des centres ayant régné tour à tour dans différents domaines sur toute la Méditerranée. Cap Africa s'est distingué par son site, sa géophysique et son climat. On y découvre souvent des ossements de dinosaures de toutes espèces qui montrent une prolifération de la faune depuis la nuit des temps. De même l'homme l'a habitée depuis son apparition. L'Homo Cap Africa y a construit un port, il y a plus de dix mille ans, pour la pêche et le commerce. La ville de Hiboune (Hippus : cheval) était un comptoir pour le commerce des chevaux, tout comme Bizerte, Hiboune (actuellement Annaba en Algérie, ...).

Il y a plus de 4000 ans, la Méditerranée étaient inondée d'objets en verre dont on ne connaissait pas la provenance. C'était à Cap Africa qu'il y avait le plus grand four à verre. Mais depuis plus de dix mille ans l'Homo Cap Africa connaissait le verre et savait déposer l'émail sur des galets points ou sculptés. Il savait donc réaliser déjà une température de l'ordre de 1500°C grâce à l'utilisation de la lignite des mines de Zaremène. Le cheval, 1500°C, des dessins et sculptures, l'écriture sous forme de symbolisme,, voilà une importante civilisation qui a dû rayonner sur toute la Méditerranée et probablement sur toute la planète. Plusieurs indices amènent à penser que l'Homo Cap Africa serait aussi l'ancêtre des Pharaons...

Aujourd'hui le site est détruit progressivement. C'est ainsi que des dizaines de milliers de galets, que l'Homo Cap Africa a patiemment fabriqués, jonchent aujourd'hui sur le parterre de l'Avenue devant le Marché de Mahdia. Voilà qui laisse douter de la valeur du progrès que l'homme du XX^e siècle se plaît à dire avoir réalisé.

1 - Le Site

Cap Africa * , aujourd'hui la ville de Mahdia, capitale des Fatimides, du nom de son fondateur en 912 El-Mahdi le Calife Fatimide, est situé entre deux baies, chacune d'une vingtaine de kilomètres de long, au milieu de la côte Est de la Tunisie : 35° 15' Nord - 11° 3' Est.

En face de Cap Africa, la profondeur de la mer ne dépasse pas 100m jusqu'à une distance supérieure à 150km de la côte. A l'Ouest, la terre ne s'élève guère plus de 100m jusqu'à une distance supérieure à 100km. Cap Africa est ainsi le Centre d'un plateau marin et d'une plaine jonchée de marécages d'un rayon moyen de 125km, limités à l'Ouest et au Nord par les montagnes de l'Atlas, au Sud par des zones semi-arides et à l'Est par le Fossé de Sicile.

Le long du littoral, un cordon de collines d'une trentaine de mètres de haut, constitué par du calcaire oolithique, forme un gigantesque réservoir d'eau pluviale et comprend des cavernes naturelles habitées jadis par l'homme préhistorique.

Tout cela fait de Cap Africa une très belle région tempérée propice à toute prolifération de la vie aussi bien animale que végétale, terrestre et marine. Elle n'a de semblable que certaines régions des mers chaudes du Sud du globe.

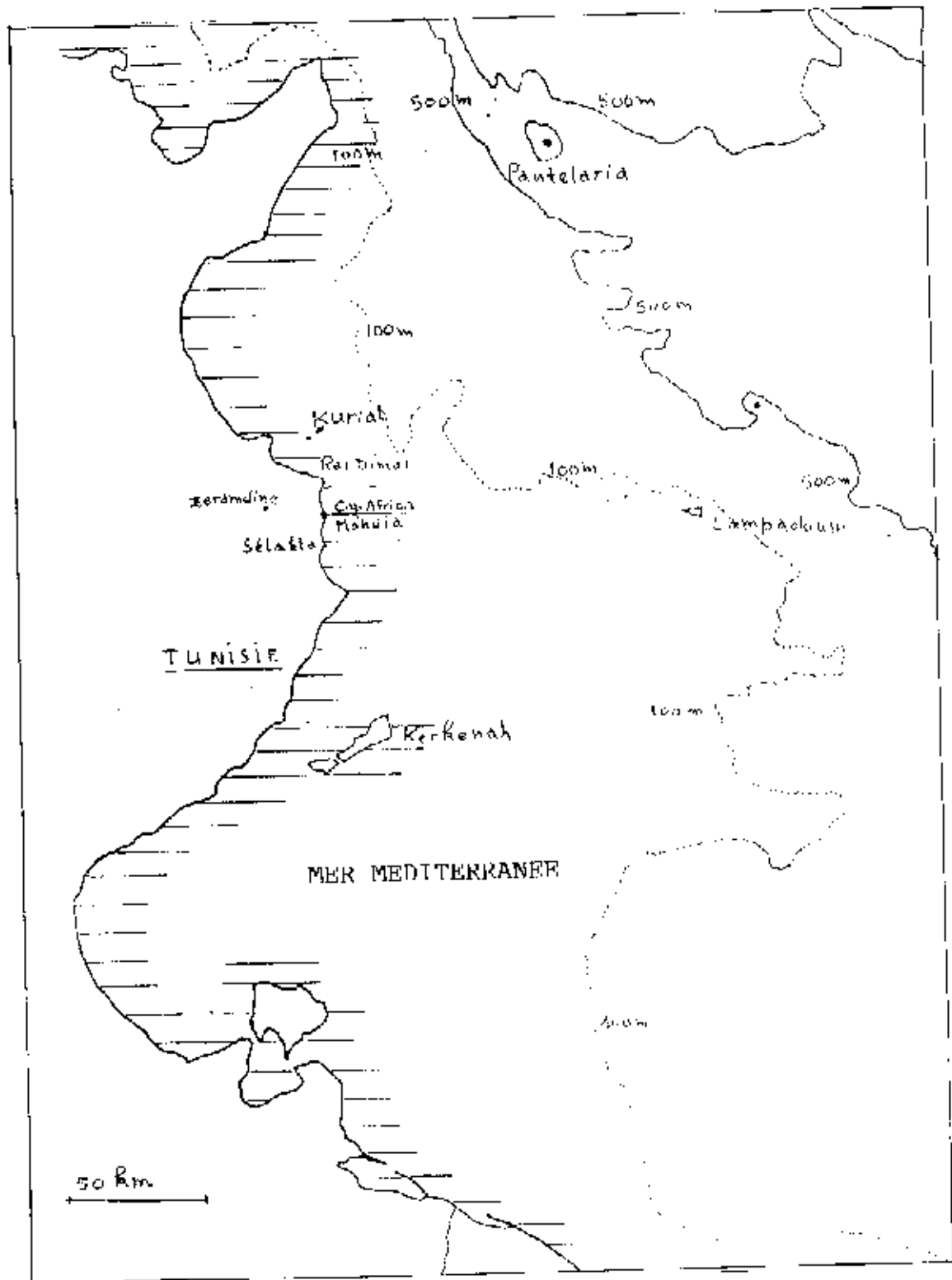
Cap Africa a été marqué entre autres par la transgression et la régression de la mer dues aux périodes glaciaires, aux séismes et volcanismes marins, aux divers troubles atmosphériques...

Le 20 janvier 1981 à 1h du matin, la mer est montée anormalement de quelques mètres, probablement à la suite d'un tremblement de terre marin. Elle a charrié le sable des côtes, y compris les dunes du littoral, dévoilant ainsi les fondations de constructions néolithiques rasées par les dernières transgressions marines, il y a quelques dix mille ans.

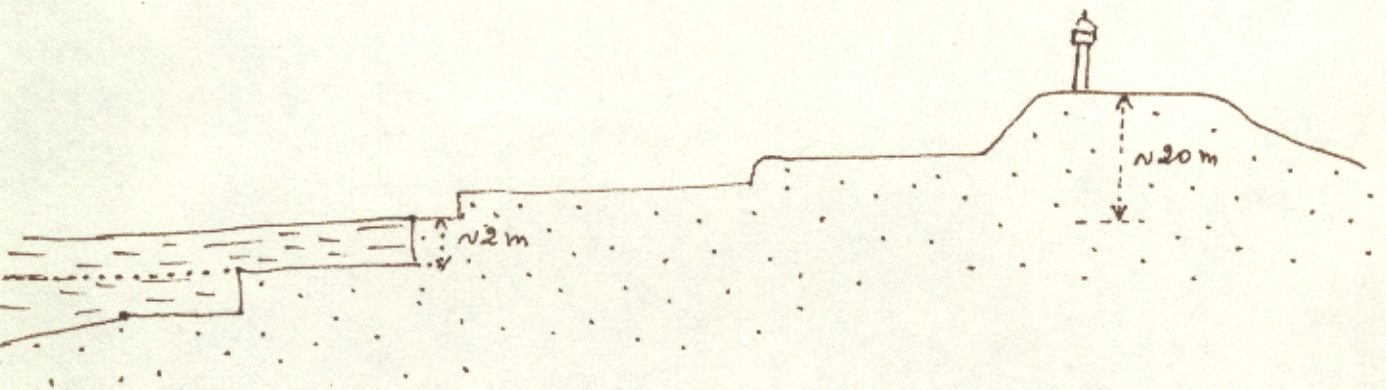
Des outils, des galets... préhistoriques sont ainsi apparus révélant une activité humaine intense et très ancienne dans la région de Cap Africa.

Le village préhistorique El-Kossaïr est probablement l'origine de la ville actuelle de Réjiche et les cavernes de Sidi Messaoud et principalement Ghar Tebbiba sont à l'origine de l'actuelle ville de Hiboune qui a commencé par être construite dans un espace actuellement sous les flots.

* Africa : Ifrikia veut dire Occident et Assia veut dire Orient par rapport à la Péninsule Arabe et le Moyen-Orient ; voir la publication en arabe de l'auteur à la page 13 de "Erraï" tunisien n°368 du 11-4-86 dont l'adresse est : 118, rue de Yougoslavie, Tunis.



1 - Cap Africa est le Centre d'un plateau marin peu profond et d'une plaine jonchée de marécages d'un rayon moyen de 125km. propice à toute prolifération de vie animale et végétale, terrestre et marine.



2. Le schéma d'érosion de "Essafiha" : pointe de Cap Africa, (zone encadrée dans la photo), se retrouve identique sur tout le littoral : Bekalta, Hiboune, Sélakta..., dénotant clairement les transgressions marines successives. En pointillés, c'est le niveau de la mer lors de la dernière transgression, il y a plus de 10 000 ans environ.

Le rocher est tertiaire, vieux de quelques 60 millions d'années. Il constitue un brise-lame (réseau hydrologique) qui a permis la formation, il y a 150 000 ans, du cordon littoral oolithique en ligne droite Nord-Sud allant de Bekalta à Sélakta.

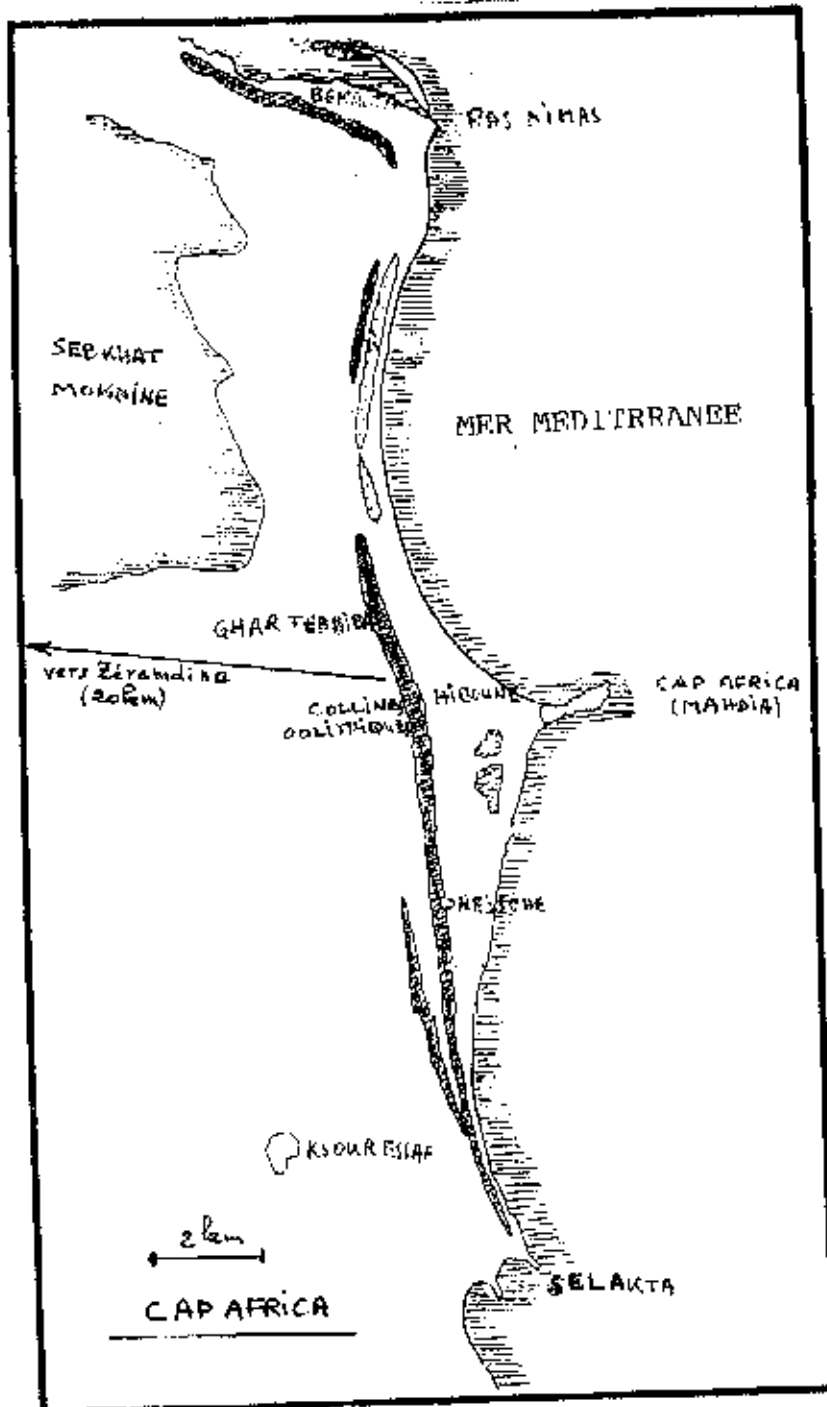


3. Le 20 Janvier 1981 à 1h du matin, la mer est montée anormalement de quelques mètres, probablement suite à une activité séismique marine. Elle a charié le sable des côtes, détruisant les constructions actuelles et dévoilant ainsi des fondations d'habitations néolithiques déjà rasées par les dernières transgressions marines, il y a plus de dix mille ans. Des outils, des galets préhistoriques sont alors apparus révélant ainsi une activité humaine intense et très ancienne dans cette région de Cap Africa.

2 - La Prospection.

La région de Cap Africa a été habitée de tous temps par de nombreuses espèces vivantes : une vaste recherche paléontologique systématique dans cette région est très recommandée.

4 - Des milliers d'outils et de galets ramassés



5 - Les régions prospectées de Ras Dimas à Sélakta et jusqu'à Zéramdine

Rappelons rapidement les événements essentiels survenus sur la terre à des dates indiquées sous forme de périodes :

- 4'000'000'000 ans : +Création de la terre: la planète bleue.
+La vie dans l'eau.
- 400'000'000 ans : +Formation des continents.
+Sortie de la vie de l'eau : plantes et vertébrés.
- 40'000'000 ans : +Formation des Continents actuels.
+Premiers mammifères.
+Premiers Hominidés.
- 4'000'000 ans : +Premier Homme : utilisation de la main
- 400'000 ans : +Maîtrise du feu par l'Homme.
- 40'000 ans : + Homme de l'abstraction : Homo-Sapiens
- 4'000 ans : + Apparition de l'alphabet.

Ces dates sont indiquées à quelques pour cent près. Elles sont multipliées chaque fois par dix. Donc elles suivent une progression géométrique et une croissance exponentielle. Ce qui prélude probablement à de nouveaux événements encore plus proches et plus rapides.

Nous avons alors prospecté toute la région côtière depuis Ras Dimas (Bekaita) au Nord jusqu'à Sôlakta au Sud et jusqu'à Zéramdine à l'intérieur du Continent.

Nous avons utilisé la prospection sous-marine par scaphandre autonome doublé par un repérage de surface. Pour l'excavation côtière, nous avons utilisé directement l'énergie des vagues en leur interposant un réseau hydraulique à une vingtaine de mètres du large, exactement sur la barre côtière. Ce qui produit des zones calmes et des zones très houleuses, à l'image des franges lumineuses noires et blanches données par un réseau optique. Cette méthode originale s'est avérée extrêmement rapide et efficace.*

Nous avons découvert de nombreux objets. Le datage de certains a montré que la région de Cap Africa a été habitée par l'Australopitèque depuis près de 4 millions d'années.

Nous avons trouvé des milliers d'outils souvent peints ou sculptés, faits à partir de :

- dents, phanères, écailles d'animaux... quelquefois géants.
- cailloux et pierres divers.
- Coquillages.
- Os.
- Silex.
- Galets naturels ou artificiels faits de liants de toutes sortes. Certains sont recouverts d'émail de couleur variable. Leur taille varie de quelques millimètres à quelques centimètres. Ils sont peints ou gravés souvent de tous les côtés.
- Poteries.
- Matière vitrifiée.
- Verre.

A titre d'exemple, nous montrons la très grande variété de quelques types d'outils seulement.

* Voir le détail dans l'ouvrage de l'auteur "Adam" en arabe (1985).



6 Racloirs rectangulaires.

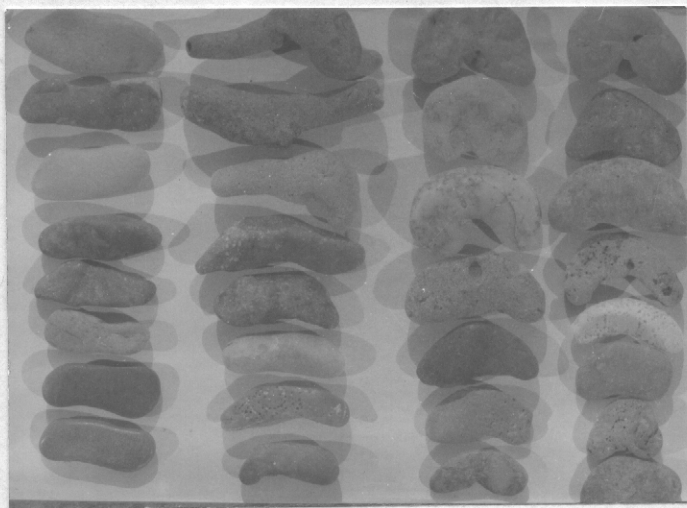
5- Racloirs pointus.



6''-Couteaux.

7 - Couteau en oxyde de fer vitrifié
 (Celui de la figure 6 en bas à gauche)



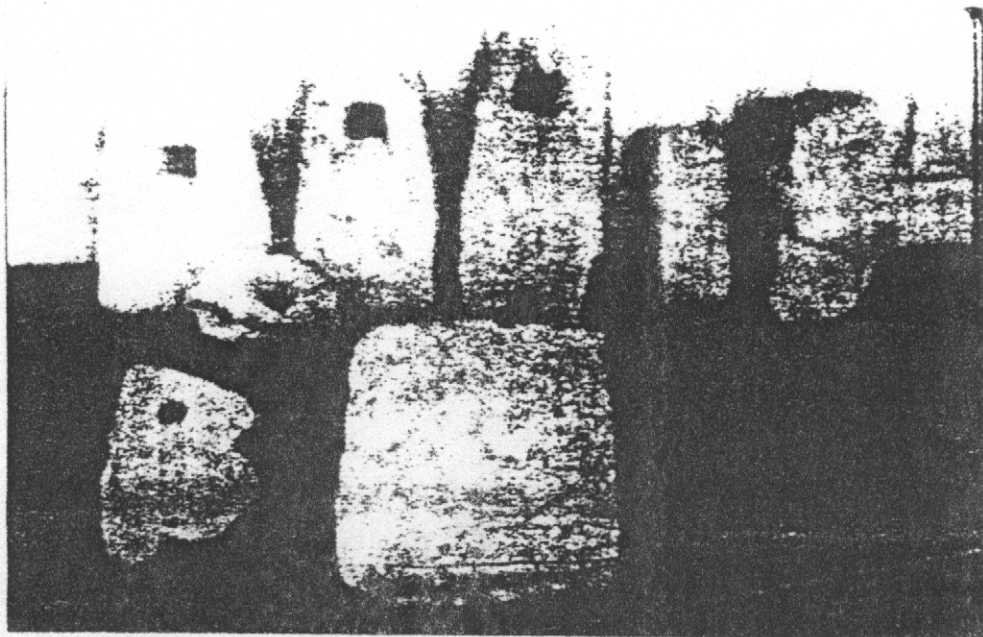


8 et 9 - Nous avons tenu à ajouter ces deux tableaux afin de pouvoir expliquer l'énigme azilienne. Nous avons découvert une centaine de galets -- -- il y en aurait encore d'avantage -- représentant le sexe masculin, en général aux deux côtés du galet, avec un côté en attitude normale l'autre excitée, sur lequel est dessiné une femme taillée ou peinte et symbolisée par deux points (ses seins) et un autre plus petit (son sexe). En général, c'est entre les deux sexes masculins que le sexe féminin est indiqué sur le galet. Souvent, la figuration du requin (un point sur le côté), probablement symbole de la fertilité, est ajouté sur le galet.

A quoi sont destinés ces galets ? A certaines croyances, à une protection de l'esprit du mal, de la destruction, de la mort..., puisque ce sont les organes de la procréation, de la fertilité, de la "vie",... qui y sont invoqués ! Il est trop tôt pour conclure.

3 Les Techniques.

En face de la ville de Hiboune, nous avons découvert un port et une huilerie actuellement sous les flots. Nous avons trouvé des ancres d'embarcations en pierre à côté de la jetée du port à quatre mètres d'eau environ.



10 - Ancres en pierre.

Entre Essafiha et Elghorfa, nous avons découvert une grande conserverie de poissons salés actuellement sous les vagues.

Les outils agricoles trouvés tels que : soc de charrue, bêche, ... dénotent une activité agricole non moins intense que l'activité marine.

Les outils trouvés prouvent l'existence passée d'une forte industrie de la pierre dans une cité détruite située sur la côte de la ville actuelle de Hiboune qui semble constituer ainsi un centre d'une civilisation très développée à l'époque.

Enfin les verres trouvés sous l'eau montrent que l'Homme de Cap Africa sait réaliser une température de $1'500^{\circ}$ environ depuis plus de dix mille ans.

Nous avons vérifié qu'il utilisait pour cela la lignite de Zéramdine où il se rendait par un chemin en ligne droite de vingt kilomètres de long. Nous avons suivi ce chemin et prospecté la région des lignites à Zéramdine. Nous avons trouvé à Oued Echeb des outils néolithiques prouvant que la mine de lignite était exploitée à ciel ouvert à l'époque préhistorique.

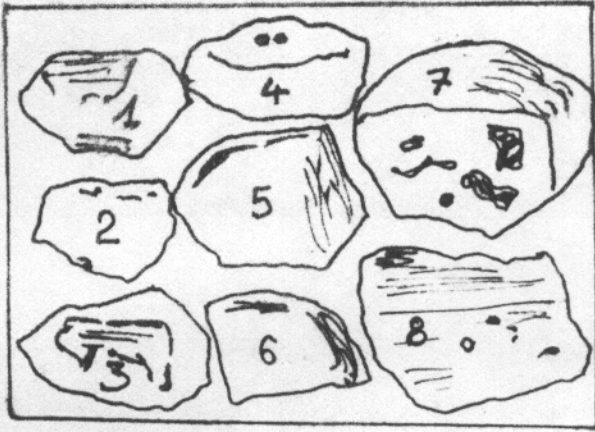
A Cap Africa, nous avons trouvé des échantillons de cette lignite. De plus, nous avons trouvé à Zouila, enseveli à plus de 3mètres de profondeur, un four à verre gigantesque d'une ving.

taine de mètres de diamètre.

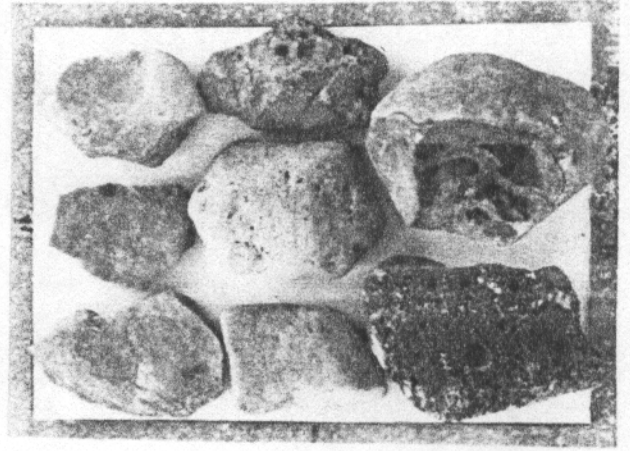
Tout cela montre le haut niveau technique de l'Homme de Cap Africa.



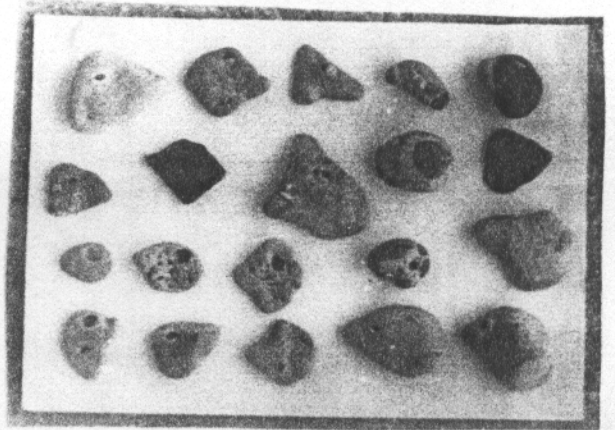
10^{bis} - Des dizaines de milliers de galets que l'Homo Cap Africa a patiemment fabriqués, jonchent sur le parterre de l'Avenue devant le Marché de Mahdia surnageant sur le dur ciment noirâtre comme pour ne pas y être noyés. Ces galets, résultats d'une très grande civilisation, il y a plus de dix mille ans, luttent en silence contre l'ignorance du vingtième siècle, tout en supportant le piétinement de l'Homme "moderne". Est-ce que les semelles "modernes" finiront par limer les innocents galets pour les noyer à jamais dans le ciment agressif ou est-ce que les galets réussiront à user les semelles aveugles, "modernes" soit-elles ? Il n'est aucun doute que, comme la lumière qui annihile l'obscurité, et comme la science qui anéantit l'ignorance, ce seront les patients galets qui feront disparaître leurs destructeurs et leur survivront.



1-Quelques galets aménagés : 1 et 2 ont un âge compris entre 2 et 4 millions d'années : ils auraient appartenu à l'Australopithèque à Bir Ben Youssef (Cap Africa) ; 3 et 7 au Pitécanthrope à Zouila (Cap Africa).

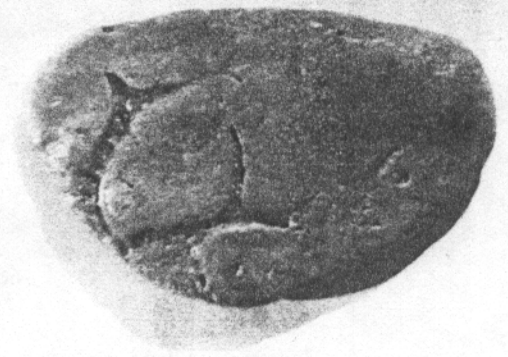
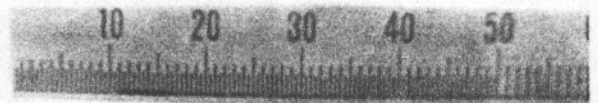
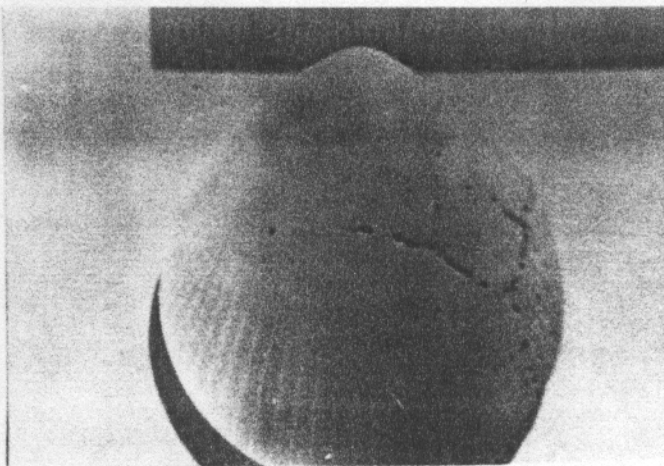


2-Racloirs à pointe : celui de l'extrême droite aurait appartenu au Néandertaléen à Bordj Arif (Cap Africa)



3-Galets peints et sculptés de l'Homo Sapiens à Hiboun (Cap Africa).

- fig. 10^{ter} -



4-Galet et coquillage de l'Homo Sapiens ayant habité la cité préhistorique engloutie actuellement par la Méditerranée et ayant donné naissance à Hiboun (Cap Africa). Les symboles gravés sont ceux des sexes masculin : \leftarrow et féminin : Υ conformément à certaines croyances ou rites... Les premiers dessins faits par l'Homme Préhistorique sont ceux des sexes, probablement par attachement à la vie et par conséquent aux organes générateurs de l'espèce.

4 - La Culture.

Nous avons trouvé des milliers de galets sculptés ou peints de plusieurs couleurs naturelles. L'Homme de Cap Africa a d'abord représenté, par des sculptures et des peintures sur des galets, la forme réelle des objets les plus coutumiers de la vie quotidienne, en commençant par lui-même, la différence biologique entre l'homme et la femme ainsi que leur rapport sexuel, générateur de l'espèce.

Ensuite, il les a symbolisés par des points, puis par un ensemble de points, enfin par des lignes continues sculptées ou tracées. Cette progression graduelle s'étend sur des siècles, peut-être des millénaires. La technique de fabrication des galets, leur nature-même ... témoignent de ces durées. De plus, le fait de les avoir découverts sous l'eau prouve que leur âge remonte à plus de dix mille ans qui est l'époque de la dernière transgression marine dûe à la fin de la dernière ère glaciaire.

Nous constatons une progression culturelle lente mais continue allant du dessin en nature jusqu'au symbolisme. Plusieurs symboles sont exactement identiques à ceux utilisés en hiéroglyphes par les Egyptiens : poisson, eau, maison, bras et jambe. Est-ce que c'est à Cap Africa que sont apparus les premiers caractères hiéroglyphiques ? Est-ce que l'Homme de Cap Africa est donc l'ancêtre des Pharaons ? C'est très probable.

Mais l'Homme de Cap Africa lui-même est certainement le descendant de l'Homo-Sapiens venu à son tour du Moyen-Orient pour s'installer sur cette belle côte méditerranéenne de l'Afrique orientale. Ainsi, cet exode a été pratiqué par Elissa (probablement transformation du nom arabe de Aïcha) qui était venue s'installer sur les côtes africaines où elle y fonda Carthage (la ville neuve).

Le périple de Moez* ne fera que perpétuer cette tradition migratoire.

* Il y a exactement mille ans, un autre Homme de Cap Africa, Moez Le Calife Fatimide a quitté, lui aussi, Cap Africa, lieu de sa naissance, pour aller s'installer sur les berges du Nil où il fonda, en 972, Le Caire - El-Kahirah : la ville dominatrice - justement à l'image de Mahdia l'actuelle ville à Cap Africa. Il a investi au Caire tout l'acquis civilisationnel de Mahdia avec en particulier la mosquée-université. Il y construisit alors El-Azhar, la mosquée-université qui ne cesse de rayonner jusqu'à nos jours sur le monde arabo-musulman. Moez, l'Homme de Cap Africa des temps modernes refait la même odyssée que son ancêtre depuis plus de dix mille ans.

L'Homme de Cap Africa était très probablement parvenu jusqu'aux berges du Nil. Il n'a pu le faire que parce que le plateau continental desséché alors formait une vaste plaine marécageuse pendant les périodes glaciaires. Il pouvait le réaliser grâce à son haut degré de développement technique. Il pouvait tout autant d'ailleurs traverser le Détroit de Sicile ou le Détroit de Gibraltar pour se propager en Europe et en Asie.* (voir page 17).

C'est le flux et le reflux des civilisations autour de la Méditerranée en général et dans le sens particulier du Moyen-Orient vers la côte tunisienne et vice-versa.

Nous avons reconnu, dans les galets découverts, sept symboles. Mais nous ne comprenons pas encore la signification de toutes les combinaisons de ces symboles...

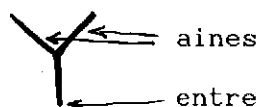
Symboles de l'Homme de Cap Africa

Hiéroglyphes

Homme	Dessin des seins et du sexe	•••• seins ou bien	• sexe	←	┌	└	—		
Femme	"	•••• seins ou bien	•••• seins ou bien	Y	└	∨	∪		
Poisson	Dessin du poisson	[Un point sur le côté]							Dessin du poisson
Eau					~				~
Maison					□				□ ou □
Bras					Y ou				└
Jambes					└				└

11- Les symboles ont évolués depuis les dessins et sculptures naturels, ensuite aux points, ensuite à une suite de points et enfin jusqu'au trait continu. Cinq de ces symboles sont identiques aux hiéroglyphes correspondants. On peut voir des exemples dans les galets montrés :
(d'abord en pontillés puis en trait plein)

Le symbole ← représente le sexe masculin et Y féminin,












a évolué en └ puis ∨ enfin ∪

* Dans son livre "Histoire de l'Écriture" (Payot, Paris, 1984), J.G. Février indique à la page 34 dans le chapitre "L'Enigme Azilienne" la découverte de plusieurs galets dans la grotte du Mas d'Azil (Ariège) ainsi que dans la grotte de la Crouzade (l'Aude), les grottes de La Tourasse et de Gourdan (Haute Garonne)...et dans d'autres grottes situées généralement au Nord des Pyrénées. Il montre quelques échantillons dans le tableau que nous reproduisons pour les besoins de la cause :

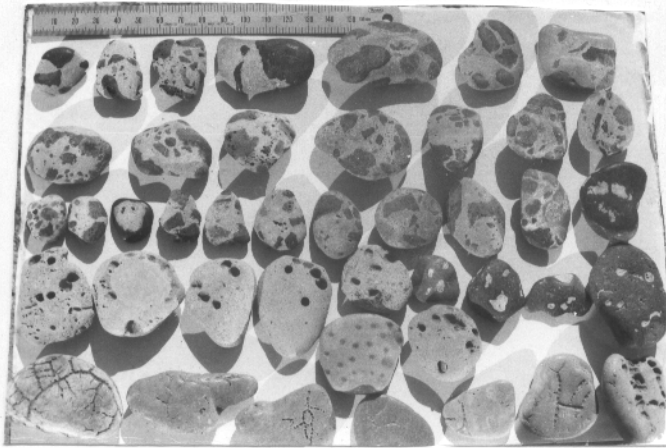


Il écrit : "Plus embarrassant est le problème posé par les cailloux peints aziliens. On sait que les préhistoriens donnent le nom d'azilien à une civilisation de l'âge de la pierre, dite épipaléolithique, qui prolonge l'époque de la pierre taillée (paléolithique) et annonce déjà celle de la pierre polie. Elle est ainsi nommée d'après la grotte du Mas d'Azil (Ariège), fouillée par Piette en 1887. Ce savant mit à jour de curieux galets, sur lesquels se trouve peut-être un embryon d'écriture."

A la lumière des résultats que nous avons obtenus à Cap Africa et en particulier les tableaux 8 et 9 nous pouvons maintenant probablement comprendre la signification de ces galets :

1.  Ce galet représente deux sexes masculins, à gauche normal et à droite excité, avec 4 points qui seraient 4 garçons (chacun des points symbolise le sexe masculin comme nous l'avons découvert à Cap Africa) ; ou bien 4 points c'est-à-dire deux fois 2 points donc deux femmes (chaque couple de points symbolise les seins de la femme comme à Cap Africa). Il faudrait examiner directement les galets pour conclure.
2.  Ce galet représente, comme à Cap Africa (voir page 18) une femme au dessous d'un homme avec au milieu les sexes confondus ou un enfant.
3.  Ce galet représente deux sexes masculins, à gauche excité et à droite normal. Les traits symbolisent le sexe masculin.
4.  Les bouts de deux sexes masculins, à gauche excité et à droite normal. Souvent les galets représentent en même temps un poisson, symbole de fertilité. Le poisson est indiqué ici par ses arrêtes.
5.  Le trait est le symbole du sexe masculin.
6.  Identique au galet 1 et 4 avec le symbole d'une femme :  Cela n'a rien à voir avec la lettre "E" (voir l'ouvrage de l'auteur "Adam" page 141).
7.  Identique au précédent avec un garçon (un point), une fille, une femme, et un homme représenté par son sexe :
8.  Identique au précédent avec une femme et un homme.

Quel que soit l'usage que l'homme préhistorique fait de ces galets, l'identité de leur signification avec les galets trouvés à Cap Africa ne laisse aucun doute. Pourrait-elle signifier que l'Homme de Cap Africa a effectivement atteint le coeur de l'Europe comme nous l'avons soupçonné ? La conclusion définitive pourrait être donnée après examen directe et minutieux de ces galets trouvés dans la Région du Nord des Pyrénées.

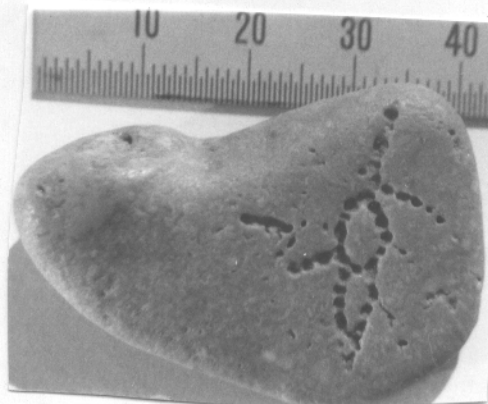


12 - Galets contenant des figures ou des points.



12' - Une femme et un homme représentés
par leur sexe et leurs seins :
deux gros points pour la femme
et deux petits points pour l'homme

(figure 12, première ligne, premier galet à droite)



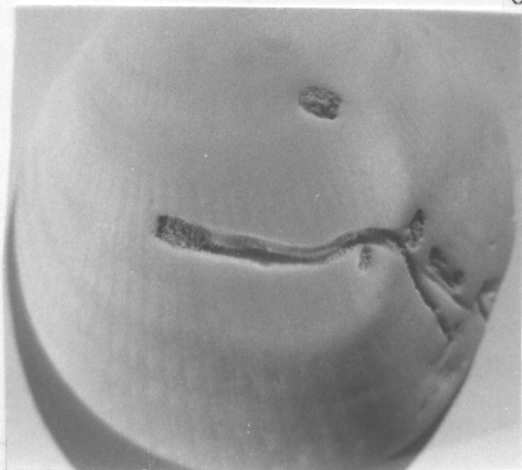
12'' - La forme du galet évoque un sexe masculin au-dessus duquel est gravé
un sexe féminin.

(figure 12, dernière ligne, troisième à partir de la gauche)



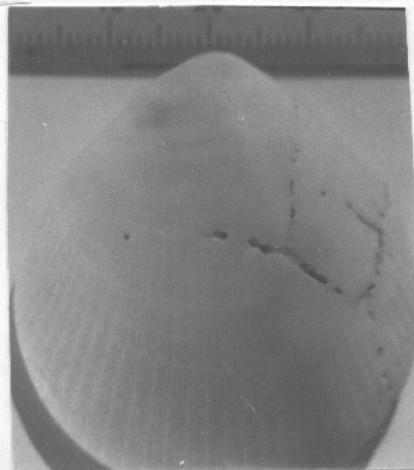
13 - Symboles en trait pointillé ou continu.

Ces trois galets représentent un homme et une femme.



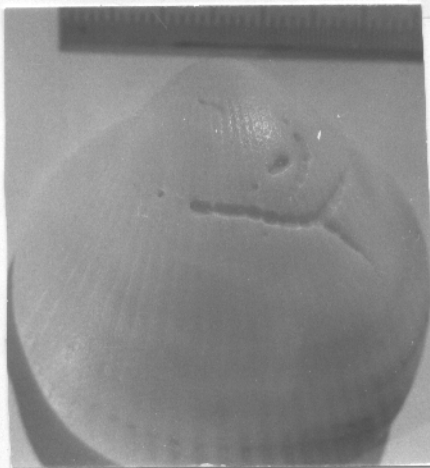
14 - Coquille dessinée

(Figure 13, deuxième ligne)



15 - Coquille dessinée.

(Figure 13, première ligne)



16 - Coquille dessinée.

(Figure 13, première ligne)

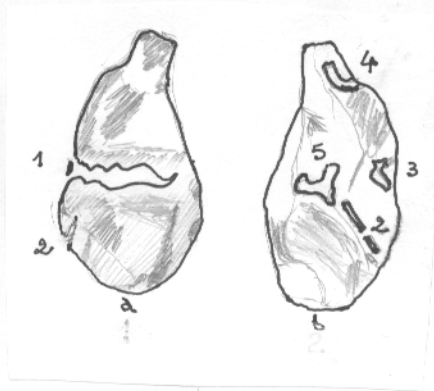
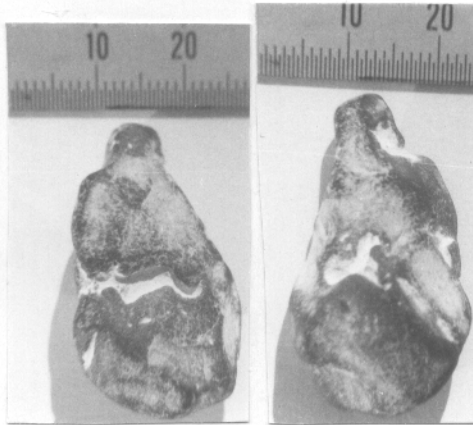


17 - Symboles en trait continu.





18 - Un homme \curvearrowright et une femme \curvearrowleft .


(Figure 17, en bas à droite)




19 - C'est l'outil du milieu de la dernière ligne de la figure 17.
 - a et b sont les deux faces d'un outil, grandeur nature, en silex noir ; il porte les cinq inscriptions blanches suivantes :

1 :  : l'eau

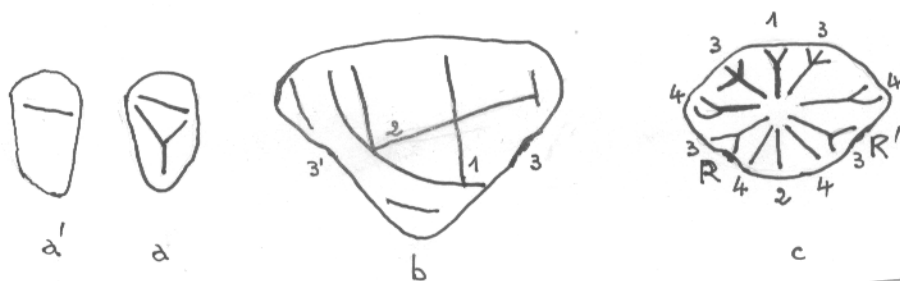
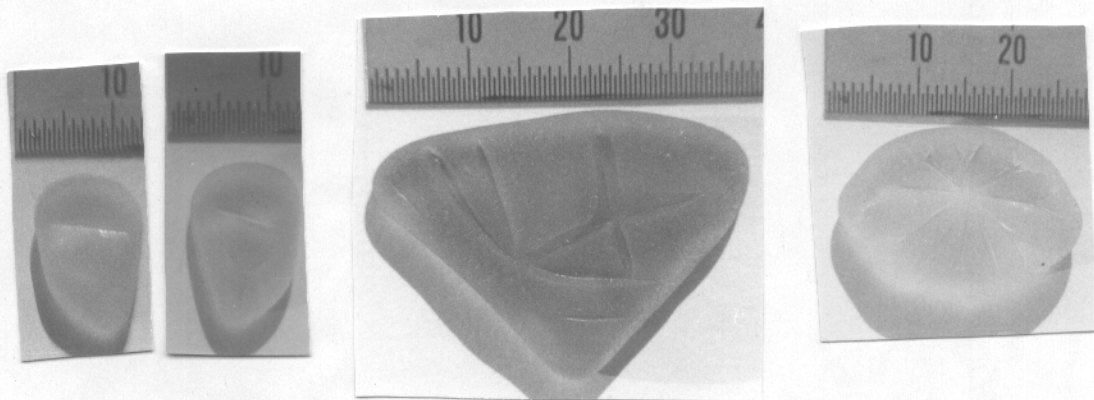
2 :  : la gueule du requin dessiné sur le côté pour représenter la tête du requin.

3 :  : la maison dessinée sur le côté de l'outil


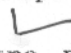
4 :  : la femme.

5 :  : l'homme.


Quel message, ces symboles portent-ils ?



20 - Trois verres en grandeur nature : sculptés sur les deux faces
 a', a : verre incolore, représente sur la face a une
 femme Y au dessous d'un homme — ; sur la face a' :
 un homme seul (probablement un enfant mâle)


b : verre orangé, représente une femme 1 :  au-
 dessous d'un homme 2 : . Les trois traits en face des
 angles délimitent un autre niveau de verre avec des points
 sur les côtés en 3 et 3' pour désigner deux têtes de requin symbolisant
 le sexe masculin



c : verre incolore, représente la même figure sur les
 deux faces : une femme  au dessous d'un homme 

1 : Y : signe du féminin 

2 - | : signe du masculin

3 :  : main avec le dos de la main vers le sol et

3' :  : jambe avec le coup de pied sur le côté.

4 :  : main avec la paume vers le sol et 4' :  : jambe
 avec le coup de pied vers le sol.

R et R' sont deux entailles sur le côté pour représenter
 deux têtes de requin, l'un vers la droite et
 l'autre vers la gauche symbolisant le sexe masculin

Le requin évoque, par sa forme, sa couleur, son mouve-
 ment, le sexe masculin. Le requin et plus généralement
 le poisson est donc le symbole de la fécondité, la ferti-
 lité, la fortune, la richesse, Encore de nos jours,
 dans plusieurs villes tunisiennes, la nouvelle mariée
 enjambe un poisson lors de la traversée du seuil de son
 nouveau foyer.

En hiéroglyphe, le nombre de symboles a été réduit de plusieurs milliers à sept cents. Mais la rencontre de ces symboles et de la langue arabe au Sinaï a généré l'alphabet * des vingt deux lettres dont dérivent tous les autres alphabets utilisés actuellement.

Ne sachant pas la langue parlée par l'Homme de Cap Africa, nous ne pourrions probablement jamais savoir si les symboles de Cap Africa ont une tendance hiéroglyphique ou alphabétique. Mais à travers ces symboles, on peut mesurer le haut degré civilisationnel de l'Homme de Cap Africa et le rôle qu'il a joué dans le progrès de l'humanité.

Il est important de remarquer que ces sept symboles touchent tous les sens de l'amour, la fécondité, la fertilité, l'abondance, la prospérité, la stabilité,... dénotant que l'Homme de Cap Africa est paisible, tranquille, créateur, constructeur,...

Il est vrai qu'il paraît difficile d'imaginer une écriture à sept caractères ; mais nous savons aujourd'hui mettre toutes les connaissances humaines dans une écriture à deux caractères seulement que peuvent traiter les ordinateurs modernes. L'homme, la femme, le poisson, l'eau, la maison, le bras et la jambe sont des symboles universels attachés à l'existence humaine de tous temps et en tous lieux. L'Homme de Cap Africa a utilisé un processus de représentation universelle qu'a toujours pratiqué l'Homo-Sapiens lors de son investigation dans tous les domaines de la pensée : philosophie, sciences exactes, sciences humaines,... et de l'art : peinture, sculpture, musique,... En effet dans chaque domaine, l'homme a cherché de tous temps à s'exprimer par des composants élémentaires fondamentaux de ce domaine qui définissent en même temps ce dernier.

Par exemple, il représente tout nombre par les dix premiers choisis comme étant les éléments fondamentaux. Il aurait pu n'en choisir que deux : le zéro et l'unité et arriver au même résultat de représentation. Un certain moment, il en a choisi douze.

Il représente tout objet par une dizaine de couleurs fondamentales. Actuellement en imprimerie, il n'en utilise que quatre seulement. Il aurait pu n'en choisir que deux : le blanc et le noir.

Il représente une chanson par un nombre limité de notes élémentaires fondamentales. Il aurait pu n'en choisir que deux : le bruit et le silence, et ainsi de suite.

De même pour l'alphabet, il a pour origine vingt deux symboles fondamentaux dont l'ensemble ** représente un roi en train de chasser et pêcher près de sa tente autour de laquelle se trouvent des objets et des animaux domestiques. Ce tableau représente donc une scène habituelle et fondamentale de la vie quotidienne d'il y a quatre mille ans.

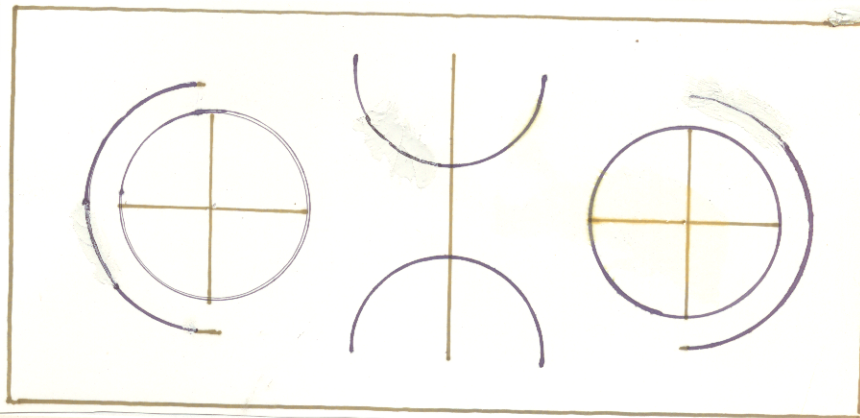
* Voir l'ouvrage de l'auteur : "Adam", en arabe.

** C'est la clé de l'alphabet, c'est-à-dire la signification de chaque lettre et le sens de l'ordre de ces lettres. Nous avons découvert cette clé dans l'alphabet arabe qui apparaît ainsi comme le premier établi (voir l'ouvrage "Adam" de l'auteur, 1985).






- 21 -

- 22 -



Ce symbole appelé "symbole ibrahimi" est actuellement sculpté sur le seuil de la porte d'une maison près de Sfdi-Dhahar à la Rue de Cap Africa dans la ville de Mahdia.

Il est composé de trois symboles :

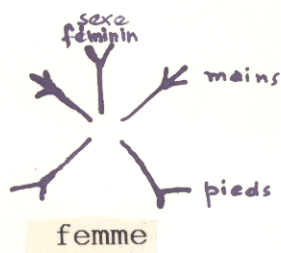
- 1°)  celui des juifs ; d'où l'étoile à six branches.
- 2°)  celui des chrétiens ; d'où la croix.
- 3°)  celui des musulmans ; d'où le croissant.

Il est à noter que les deux étoiles :

a) à six branches

b) à cinq branches

dérivent toutes les deux de la conjonction de l'homme et de la femme telle qu'elle est symbolisée par l'Homo Cap Africa :



a) Si les pieds et les mains sont juxtaposés, cela donne l'étoile à six branches;

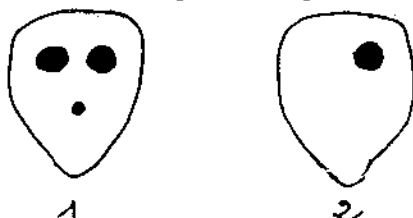
b) Si les pieds et les mains sont juxtaposés et les sexes confondus, cela donne l'étoile à cinq branches.

Les deux étoiles à six branches aussi bien qu'à cinq branches ne sont toutes les deux que l'expression de la conjonction de l'homme et de la femme telle symbolisée par l'Homo Cap Africa. Ce sont donc les symboles de la fertilité humaine. Presque toute l'humanité considère l'étoile comme symbole de la nation : drapeau, parti, association,...

Actuellement à travers le monde, une écriture universelle est en voie de naître avec les quelques dizaines de symboles de la conduite des systèmes de locomotion : voiture, train, navire, avion, ... qui sont aussi des éléments fondamentaux de la vie quotidienne moderne...

De même les symboles de l'Homme de Cap Africa sont universels et font partie de la vie quotidienne de l'époque préhistorique et peuvent ainsi constituer les éléments d'une écriture qu'il faut chercher à découvrir.

23 - On trouve souvent des galets portant les signes suivants



La face 1 montre une femme : deux gros points représentent les seins et un petit point le sexe.

La face 2 montre un homme : un seul gros point représente son sexe en communication avec un des deux gros points de l'autre face. Quelquefois il y a sur cette même face deux petits points représentant les seins de l'homme.

Cette liaison topologique exprime probablement la liaison organique de l'homme et de la femme par le fait qu'à la suite de leur rapport, ces deux organes ont pour fonction d'émettre une laitance : l'émission de l'un provoque l'émission de l'autre, l'un du sperme, l'autre du lait maternel.

La forme du galet est celle de la tête d'un requin précisée par un point marqué sur le côté. Le requin, et d'une manière générale le poisson, est probablement considéré comme le symbole de la fécondation ; sa forme, sa couleur, son articulation... rappelle, pour l'homme préhistorique, le sexe masculin.

Les messages inscrits sur ces galets sont certainement conséquents à certaines croyances. Ces galets pourraient avoir été utilisées comme amulettes ou autres, ... cōtre le mal, ... la mort ; puisque ce sont les organes générateurs de l'espèce, de la "vie", ... qui y sont symbolisés.

Un autre symbole de la liaison de l'homme et de la femme est très répandu dans toute l'humanité ; c'est celui du coeur :



Plusieurs galets trouvés à Cap Africa symbolisent la liaison de l'homme et de la femme par la sculpture habituelle des deux sexes confondus de la façon suivante :



La moitié droite symbolise le sexe masculin comme nous l'avons vu et la gauche le sexe féminin. Ce dernier a été d'abord symbolisé par un trou sur le flanc du galet, ensuite une encoche, ... jusqu'à être réduit à une simple dénivellation sur le côté du galet qui, tourné de 90° donne l'allure d'un coeur que toute l'humanité adopte comme symbole de la liaison de l'homme et de la femme.

5 - Recherches Futures

La découverte du site préhistorique de Cap Africa éclaire d'un jour nouveau non seulement la préhistoire, niée systématiquement pour ces lieux, mais aussi sur l'histoire actuelle. C'est un site d'une importance capitale. C'est pourquoi il faudrait préserver ce site contre toutes sortes de destruction.

Il faudrait continuer à fouiller systématiquement toute la région et tout particulièrement toutes les cavernes très nombreuses, en majorité ensevelies sous les sédiments.

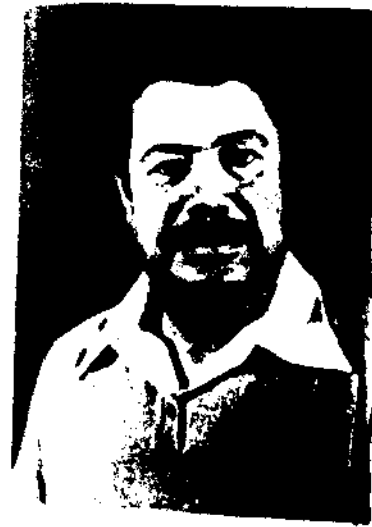
Il faudrait aussi procéder à un datage complet des lieux et des objets trouvés.

Le travail le plus intéressant, mais aussi le plus difficile, consiste à continuer à déchiffrer les symboles utilisés par l'Homme de Cap Africa, à chercher à comprendre leurs combinaisons et essayer de saisir la signification des informations transmises par lui.

On pourrait éventuellement trouver le prolongement de l'utilisation actuelle de ces symboles dans les broderies, les tapisseries, la "henné" et le "harkous", les tatouages, les peintures et toutes autres décorations, ... ainsi que dans les chants, les sons du langage caractéristiques des habitants actuels de la région, les cris adressés aux animaux, ...

Nous venons à peine de poser le problème ; le travail de recherche est encore immense.

PRÉSENTATION



C'est en 1969 que j'ai acheté au Centre de la baie entre Cap Africa et Ras Dimas, à Bir Ben Youssef (Hiboun), un premier lot de terrain de 1000m² puis un second de 5000m² sur lesquels j'ai construit une maison de repos sur le bord de la mer d'un côté et le flanc de la colline de l'autre juste en aval de la grande caverne Tebbiba, important refuge du Préhistorique.

La beauté magnifique de la mer, l'équilibre écologique parfait aussi bien marin que terrestre, le site splendide d'ailleurs un des meilleurs du monde, ... tout cela m'a attiré harmonieusement vers ces lieux paisibles.

J'ai été toujours émerveillé par des découvertes inattendues pendant le court séjour des vacances d'été : une coque de tortue géante, une dent de dinosaure, un silex taillé, ... jusqu'au jour où, une dizaine d'années après, un grand raz de marée balaie les sables de la plage révélant l'énorme richesse de ce sol en vestige préhistorique remontant jusqu'à près de quatre millions d'années. Les pierres parlent d'elles-mêmes.

Alors avec l'aide de ma femme et mes enfants : Kholdoun, Nabila, Leïla, Mohammed, Moez, et Khadija, je me suis mis à l'oeuvre durant des années. C'était la grande passion de la famille. Après avoir fait de petites expéditions et ramassé quelques pierres, souvent des discussions scientifiques ardues terminent nos repas et tracent la méthode à suivre pour les prochaines recherches.

Ces pages représentent un résumé succinct d'un travail gigantesque, condensé dans un livre "ADAM" publié en arabe en 1985 en Algérie, mais strictement familial bien que d'une portée scientifique considérable. Puisse le lecteur y trouver le sentiment de la joie de la découverte et de la compréhension de plusieurs énigmes concernant l'Homme, d'ailleurs non résolues totalement. Dans cette joie de la recherche scientifique, ma famille a vécu depuis des années et dans son atmosphère ma femme et moi avons élevé nos enfants.